



Carpe Diem

# Guide de bienvenue

POUR LES RÉSIDENTS DE CARPE DIEM

**C**ompétence

**A**utonomie

**R**espect

**P**rofessionalisme

**E**ngagement

**D**isponibilité

**I**nnovation

**E**mpathie

**M**otivation

[WWW.EMS-CARPEDIEM.CH](http://WWW.EMS-CARPEDIEM.CH)

# Table des matières

1. Préambule .....	4
2. Charte institutionnelle .....	5
3. Politique qualité .....	9
4. Un peu d'histoire .....	10
5. Présentation .....	11
6. Modalités d'accueil .....	14
7. Chez soi.....	15
8. Prestations hôtelières .....	16
9. Restauration .....	17

Vue panoramique sur les vignes depuis le 2ème étage





10. Accompagnement médical et soignant .....	18
11. Détente et lieux de vie .....	19
12. Vie sociale, spirituelle, loisirs et activités .....	20
13. Administration .....	21
14. Communication .....	22
15. Doléances, suggestions et améliorations .....	23



# 1. Préambule



Madame, Monsieur,

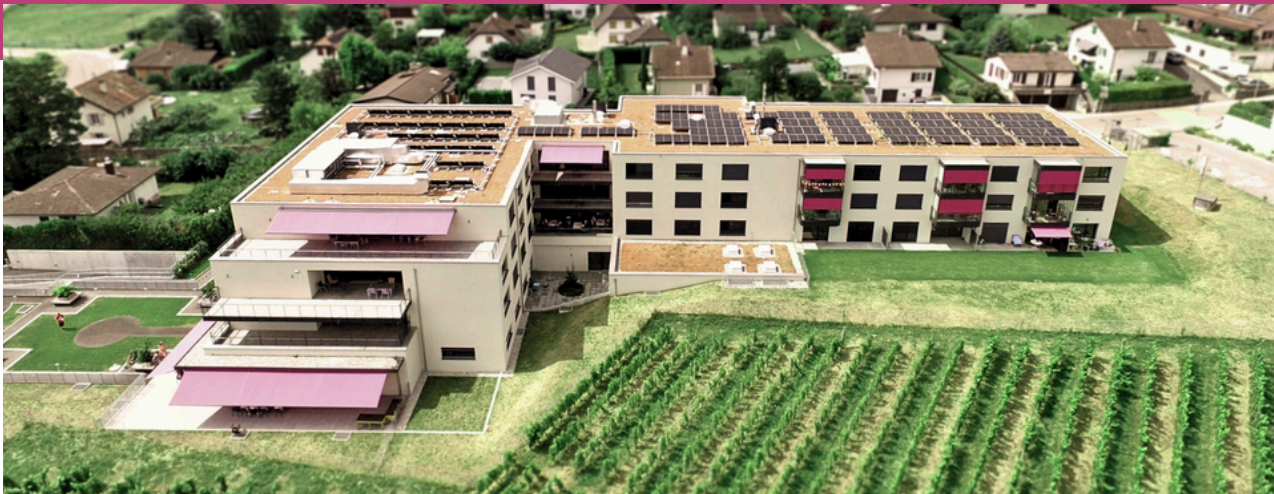
Bienvenue à l'EMS Carpe Diem, un établissement dédié aux personnes âgées nécessitant une attention soutenue et un suivi médico-social professionnel. Nous comprenons que la transition vers un établissement médico-social peut être difficile et empreinte de nombreux sentiments. C'est pourquoi, nous nous engageons à vous accompagner tout au long de cette adaptation afin que vous trouviez rapidement vos repères et vous sentiez à l'aise parmi nous.

Nous accueillons avec bienveillance chaque résident dans un environnement sécurisé et chaleureux, propice à la qualité de vie, aux soins personnalisés, et à une offre riche en loisirs et activités. Vos proches sont également les bienvenus et peuvent participer aux événements et repas.

Notre établissement se veut ouvert à l'extérieur, et accueille avec plaisir les familles, les voisins et les enfants des écoles et garderies en tout temps, principalement pour des activités encadrées et lors d'évènements et fêtes, ou simplement pour se restaurer.

Notre devise « Carpe Diem », peut se traduire par « saisissez ou profitez du moment ». Elle définit notre philosophie, notre état d'esprit et notre politique.

## 2. Charte institutionnelle



A l'EMS Carpe Diem, nous avons développé une charte institutionnelle qui guide nos missions et nos actions quotidiennes.

Nous considérons des collaborateurs bien formés, motivés et compétents, comme les principaux piliers de notre succès.

Nous attachons une grande importance au respect entre les collaborateurs, à un comportement exemplaire, au travail en équipe et à la volonté de participer aux changements de manière active.

Nous misons sur une qualité des prestations fournies supérieures à la moyenne afin de pouvoir à tout moment répondre pleinement aux attentes de nos résidents et leurs proches.

Découvrez en quelques mots ce que nous exigeons de nos collaborateurs sur la page suivante.

# 1. Compétence

Adopter le juste comportement dans son milieu de travail et se conduire d'une manière qui reflète favorablement sa profession. Il englobe une série d'attitudes, d'aptitudes, de normes comportementales et morales, de qualités et de valeurs auxquelles on s'attend de la part d'une personne exerçant une profession dans un milieu médicosocial et éducatif.

## 2. Autonomie

Capacité à travailler de manière indépendante tout en respectant les procédures et les directives. Encourager l'initiative et la prise de décision pour atteindre les objectifs de l'institution.

## 3. Respect

Respecter les résidents, les collègues et les normes de l'établissement. C'est la base d'une relation de confiance et d'un environnement de travail harmonieux.

## 4. Professionalisme

Adopter une attitude professionnelle en toutes circonstances, en veillant à la qualité des soins et des services offerts.

## 5. Engagement

Sentiment d'attachement, de loyauté envers son institution. C'est ce qui fait qu'un employé ne travaille pas que pour percevoir un salaire ou pour la stabilité d'un emploi, mais dans le but d'atteindre les objectifs de l'institution, de diffuser sa mission, de l'aider à porter son ambition.



## 6. Disponibilité

Être disponible pour répondre aux besoins des résidents et des collègues, démontrant ainsi une flexibilité et une adaptabilité essentielles dans un environnement de soins.



## 7. Innovation

Chercher à améliorer constamment l'existant. Proposer et mettre en œuvre des idées nouvelles pour optimiser les processus et les services

## 8. Empathie

Avoir la capacité de comprendre et de partager les sentiments des autres, essentielle pour offrir un soutien psychologique adéquat aux résidents.

## 9. Motivation

Rester motivé et inspiré dans son travail quotidien, en contribuant à un environnement positif et stimulant pour tous.



Nous reconnaissons chaque résident comme une personne unique avec son histoire, sa culture, ses croyances, et ses besoins spécifiques. Nous nous engageons à traiter avec respect et dignité l'ensemble de nos résidents, de les accompagner et les soutenir dans cette étape de leur vie.

Pour se faire, nous réalisons un recueil de données, nous établissons des plans de soins individualisés et mettons en œuvre des actions et activités définies de manière multidisciplinaire afin de :

- Garantir la sécurité
- Encourager l'autonomie et l'indépendance
- Créer un environnement chaleureux et convivial propice aux bien-être et à l'épanouissement
- Assurer un cadre bienveillant et humain pour accompagner et vivre dignement, et le plus sereinement possible, les derniers instants de vie dans nos murs.





# 3. Politique qualité



Notre politique de qualité repose sur l'écoute, le respect, et la personnalisation des soins. Nous nous engageons à :

1. Écouter et comprendre les besoins des résidents et de leurs familles dès le premier contact.
2. Offrir un accueil chaleureux et une approche interdisciplinaire pour garantir le bien-être et la sécurité.
3. Adapter nos prestations aux besoins individuels, en valorisant l'autonomie.
4. Respecter notre charte institutionnelle et favoriser la collaboration harmonieuse entre tous les services.
5. Optimiser nos ressources et améliorer continuellement nos pratiques.

Notre EMS est certifié ISO 9001 : 2015

## 4. Un peu d'histoire



L'EMS Carpe Diem est né de la réunion de trois établissements : Les Peupliers à Boudry, La Chomette à Chaumont et Les Jonchères à Bevaix. Les Peupliers ont réalisé ce projet qui s'est déroulé en plusieurs étapes. Les trois institutions ont été gérés par la même équipe de direction depuis le 01.01.2021.

Les résidents de ces établissements ont rejoint l'EMS Carpe Diem le 24 janvier 2024, marquant une nouvelle ère pour notre communauté. Situé à Boudry, notre établissement combine des infrastructures modernes avec un cadre naturellement apaisant.

L'EMS Carpe Diem fait partie de l'association UJA (Un Jour Ainé.es)

Vues extérieures des Peupliers

# 5. Présentation

L'EMS Carpe Diem repose sur une équipe de professionnels formés et dévoués, répartis en divers secteurs. Chaque secteur est dirigé par un cadre responsable qui assure la coordination des soins et des services.

L'équipe de direction est composée de la façon suivante :



**Oscar Fernandez**  
Directeur



**Mélanie Fernandez**  
Directrice adjointe



**Matthieu Branco**  
Directeur des soins



## Le bâtiment et nos missions

Sous-sol : parking souterrain, locaux techniques et abri antiatomique.

Rez-de-chaussée : réception, cafétéria, restaurant, salles polyvalentes, cabinet médical, les locaux des différents services, etc.

1er étage : Mission psychogériatrie  
- 20 lits.

2ème étage : Mission gériatrie et psychiatrie de l'âge avancé  
- 14 et 5 lits.

3ème étage : Mission gériatrie  
- 18 lits.



Chaque étage hébergeant nos résidents (1er, 2ème et 3ème) est composé des pièces communautaires suivantes :  
Une salle-à-manger, un salon, des terrasses.



Façade côté Rte des Addoz



Terrasse et jardin rdc



Terrasse 3ème étage

Au 1er étage, se trouve également un jardin thérapeutique ainsi qu'une salle snoezelen et au 2ème étage, une salle de bain thérapeutique (avec baignoire, douche et WC.)

# 6. Modalités d'accueil



Entrée de l'EMS lors du déménagement le 24 janvier 2024

Lors de l'annonce d'une demande d'admission, une visite est organisée au lieu de vie ou d'accueil du futur résident : Hôpital, foyer, appartement, etc.

Dans la mesure où la demande peut être acceptée, nous participons à l'organisation d'une visite du futur résident et de ses proches de l'institution et de la future chambre et leur accord leur est demandé. Lors de cette visite, nous profitons pour parfaire notre connaissance mutuelle de façon à pouvoir effectuer l'admission dans les meilleures conditions possibles.

Les besoins, goûts, souhaits et modalités sont évoqués pour pouvoir mettre en place un accueil le plus adapté et le plus chaleureux possible.

# 7. Chez soi

Les chambres : L'établissement propose 51 chambres individuelles et 3 chambres doubles, chacune équipée d'un lit médicalisé, d'une table de nuit, d'une armoire, d'une table et d'une chaise, ainsi que d'une salle d'eau avec WC spacieuse. Les résidents sont encouragés à personnaliser leur espace avec des meubles et objets personnels.

TV, téléphone, wifi : Chaque chambre dispose de raccordements TV, d'un téléphone privé et du wifi sécurisé.

Fumée : Il est interdit de fumer à l'intérieur sauf dans les espaces désignés. Un local fumeurs est disponible au rez-de-chaussée.

Les heures de visite sont libres et un parking couvert est disponible pour les visiteurs. Veuillez demander les accès à la réception. Une place de dépose-minute est disponible à l'extérieur.

Une sonnette de nuit est disponible dans le hall d'entrée et à l'entrée du parking.



Chambre individuelle

# 8. Prestations hôtelières



## Linge de maison :

Le linge de maison est fourni et entretenu par notre équipe.

## Buanderie :

Votre linge personnel est pris en charge par notre service de buanderie.

## Entretien des chambres :

Les chambres sont entretenues par notre équipe.

De gauche à droite : Salle du restaurant, Dessert, Cafétéria, Cuisinier en action





# 9. Restauration

Cuisine : Nos repas sont préparés en tenant compte des saisons et des habitudes alimentaires régionales.

Régimes : Selon vos besoins et sur prescriptions médicales, divers régimes vous sont servis. Les diverses textures sont adaptées à vos goûts et capacités.

La Table Bellevue : Sur réservation préalable au minimum 24h à l'avance, les résidents et leurs visiteurs, peuvent prendre leurs repas dans notre salle à manger conviviale ou dans une salle privée. À disposition le menu du jour ou un deuxième menu.

Un menu à la carte avec des spécialités de la région est aussi disponible sur réservation 24h à l'avance en fonction des disponibilités.

**Horaires** : 11h30h à 13h30 et de 17h30 à 19h00

Anniversaire : Nous célébrons les anniversaires avec des menus spéciaux et la possibilité d'inviter 2 personnes.



# 10. Accompagnement médical et soignant



Service médical : Nos médecins référents effectuent des visites régulières et sur appel. Les membres de l'équipe soignante établissent des plans de soins personnalisés et sont disponibles en permanence.

Soins : Notre directeur des Soins et son équipe de soignants qualifiés assure les soins quotidiens.

Pharmacie : Notre pharmacienne responsable assure la gestion et la préparation des médicaments et matériel de soins en collaboration avec une pharmacie externe.

Ergothérapie, physiothérapie, thérapies complémentaires : Divers thérapeutes collaborent avec l'établissement sous prescription médicale pour maintenir et améliorer la qualité de vie des résidents.

# 11. Détente et lieux de vie



L'aquarium d'eau de mer

Caféteria « L'aquarium » avec **terrasse panoramique** : Ouverte à tous les visiteurs de 08h00 à 19h00.  
Boissons et snacks divers.

Le **salon** permet de contempler le jardin et le paysage d'un côté et de l'autre d'admirer un grand aquarium marin, vivant et coloré, très reposant.

Les **salles polyvalentes** : Des lieux de rencontre et de créativité où les résidents peuvent se réunir pour diverses activités autonomes ou avec un encadrement sympathique.

Vue aérienne de la Terrasse



# 12. Vie sociale, spirituelle, loisirs et activités

## Animations :

Un programme varié d'animations est proposé pour encourager les interactions sociales et l'épanouissement personnel. Chant, gym douce, atelier créatif, couture ou cuisine et plus encore.

## Vie spirituelle :

Notre institution se veut laïque, nous respectons et soutenons les diverses expressions de la spiritualité, avec des célébrations œcuméniques dans les salles polyvalentes et des visites individuelles.

## Bénévoles :

Les bénévoles sont les bienvenus et participent à la vie de l'établissement en offrant leur soutien et en participant à diverses activités.

## Salon de coiffure, soins esthétiques, podologie :

Des services de bien-être sont disponibles sur place pour les résidents. Pour consulter les tarifs et prendre RDV veuillez employer le système de communication à travers votre TV ou vous adresser au responsable de votre étage.



Salon de coiffure et pédicure

# 13. Administration



Réception : Notre réception est ouverte selon des horaires affichés pour répondre à toutes vos questions et vous assister dans vos démarches administratives.

Objets de valeur : Ils peuvent être déposés dans le coffre de l'institution. L'établissement décline toute responsabilité en cas de perte, de disparition ou de détérioration d'objets de valeur que vous conservez sur vous ou dans votre chambre.

N'hésitez pas à vous adresser à la réception pour n'importe quelle demande que vous aurez à formuler, nous ferons tout notre possible pour y répondre ou vous aiguiller afin de trouver une solution à votre problème.

Notre adresse :

EMS CARPE DIEM SA  
Route des Addoz 4A  
2017 Boudry

Telephone : +41 32 843 04 50  
Mail : [info@ems-carpediem.ch](mailto:info@ems-carpediem.ch)  
Site : [www.ems-carpediem.ch](http://www.ems-carpediem.ch)

# 14. Communication

Secret professionnel : Nous garantissons la confidentialité de vos informations personnelles et la discrétion dans toutes nos interactions.

Dossier de soins : Nous employons actuellement le dossier du résident informatisé SIEMS. La protection de vos données est garantie par le contrat d'hébergement.



Actualités : « Le journal de la résidence » est un journal interne, publié chaque mois qui renseigne sur les activités effectuées, les anniversaires, l'actualité et les événements à venir.

# 15. Doléances, suggestions et amélioration

Un document est à votre disposition à la réception pour recueillir vos satisfactions, suggestions et doléances. Nous nous engageons à y répondre rapidement et efficacement.

Pour toute question ou demande non satisfaite, vous pouvez vous adresser au Comité directeur ou au Président du Conseil d'Administration de l'EMS Carpe Diem.

Comité directeur  
EMS CARPE DIEM SA  
Route des Addoz 4A  
2017 Boudry  
Mail : [direction@ems-carpediem.ch](mailto:direction@ems-carpediem.ch)

Photo de la Salle lors de l'emménagement du 24 janvier 2024





**CARPE DIEM**<sub>SA</sub>  
ETABLISSEMENT MÉDICO-SOCIAL

« La vraie générosité envers l'avenir  
consiste à tout donner au présent. »

– **Albert Camus**